

# OBSERVATOIRE DU GRAND CHANTIER LYON-TURIN

## DONNÉES CLÉS

—  
Chantier de la galerie  
de reconnaissance  
de Saint-Martin-la-Porte  
—

NOVEMBRE 2017



Une initiative portée  
et mise en œuvre par



# DONNÉES CLÉS

---



## INTRODUCTION

Pilotée par l'État, la Région Auvergne – Rhône-Alpes et le Département de la Savoie, **la démarche Grand Chantier Lyon-Turin** vise à préparer l'arrivée des chantiers, accompagner leur déroulement et valoriser les opportunités offertes pour les territoires et leur développement.

Dans ce cadre, l'**Observatoire**, conçu pour le Grand Chantier Lyon-Turin, est expérimenté sur la galerie de Saint-Martin-la-Porte (chantier SMP4). Véritable outil de suivi du chantier et de ses effets sur les territoires, son objectif est de favoriser les bonnes conditions de réalisation des travaux, de mesurer l'implication du tissu économique local et d'anticiper les impacts générés par le chantier en adaptant les mesures et les politiques d'accompagnement des territoires.

L'Observatoire repose sur une sélection d'indicateurs, dont certains relèvent directement du chantier (emploi-formation, mobilisation du tissu économique local, hébergement du personnel,...) et d'autres du territoire, en apportant un éclairage sur les évolutions territoriales liées au chantier.

Ce cinquième numéro de « **Données clés** » présente :

- les effets du chantier sur les territoires à partir d'une sélection d'indicateurs élaborée grâce aux données transmises par le groupement d'entreprises\* en charge des travaux de la galerie de reconnaissance de Saint-Martin-la-Porte complétées par des données de partenaires comme la DIRECCTE, Pôle Emploi, Mission Locale Jeunes,...
- les actions engagées pour accompagner le territoire au titre du Contrat de territoire Maurienne.

\*Le groupement d'entreprises est composé de SPIE Batignolles TPCI ; Sotrabas ; Eiffage Génie Civil ; Ghella Spa ; CMC Di Ravenna et COGEIS Spa.

# SOMMAIRE

## I.

### PANORAMA DES EMPLOIS DU CHANTIER DE SAINT-MARTIN-LA-PORTE (SMP4)

- 1** 447 EMPLOIS SUR LE CHANTIER EN SEPTEMBRE 2017 ..... 4
  - 2** ÉVOLUTION DE LA STRUCTURE DES EMPLOIS DE L'INTÉRIM  
ET DU GROUPEMENT ..... 6
  - 3** 66 % DES EMPLOIS DU CHANTIER ISSUS  
DE RHÔNE-ALPES ET 50 % DE LA MAURIENNE ..... 7
  - 4** LES OUVRIERS : 73 % DES EMPLOIS  
SUR LE CHANTIER ..... 8
  - 5** DES EMPLOIS MAJORITAIREMENT QUALIFIÉS ..... 9
- 

## II.

### LES ACTIONS ENGAGÉES POUR ACCOMPAGNER LE TERRITOIRE AU TITRE DU CONTRAT DE TERRITOIRE MAURIENNE




- 1** LE VOLET TERRITOIRE A POUR VOCATION D'ACCOMPAGNER  
UN DÉVELOPPEMENT ÉCONOMIQUE ÉQUILIBRÉ ..... 10
  - 2** LES ACTIONS ENGAGÉES EN 2016 ..... 11
  - 3** LES ACTIONS ENGAGÉES EN 2017 ..... 11
-

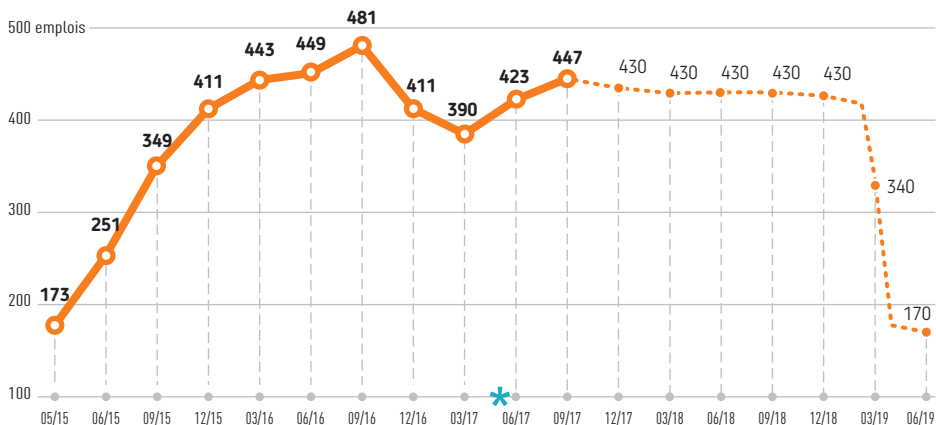


# PANORAMA DES EMPLOIS DU CHANTIER SMP4

La mesure des emplois porte sur le groupement d'entreprises, les intérimaires ainsi que sur les emplois des sous-traitants, fournisseurs et prestataires qui travaillent sur le site du chantier et participent directement à l'ouvrage final.

## 1 447 EMPLOIS SUR LE CHANTIER EN SEPTEMBRE 2017

-  Évolution constatée au 30 septembre 2017 des emplois du chantier de Saint-Martin-la-Porte (y compris sous-traitants et usine à voussoirs)
-  Évolution prévisionnelle de l'effectif du chantier de Saint-Martin-la-Porte (y compris sous-traitants et usine à voussoirs) prévue par le groupement en 2017 sur les BC n°1 et n°2
-  \* Signature du BC (bon de commande) n°2



Source : Chantier SMP4, SPIE / ASADAC-MDP



Depuis juillet 2017, une vingtaine d'ouvriers ont été recrutés pour compléter les équipes dans la galerie et à l'usine à voussoirs.

Les excavations au tunnelier ont débuté en septembre 2016. La baisse des effectifs enregistrée depuis octobre 2016 était prévue avec la fin des travaux d'aménagement du pied de la descenderie à La Praz et l'achèvement du montage du tunnelier.

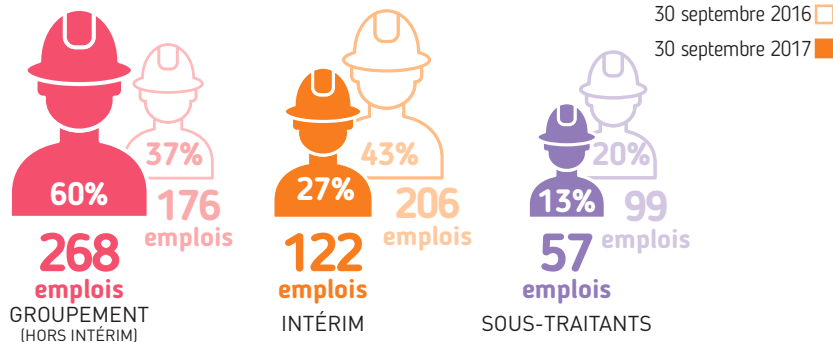
Mi-décembre 2016, le tunnelier a rencontré une situation géologique complexe telle qu'envisagée dans ce marché SMP4 de travaux de reconnaissance. L'activité d'excavation a été suspendue le temps de traiter la situation, cela n'a pas modifié le nombre d'emplois dans cette partie du chantier. **Les excavations au tunnelier ont repris à compter d'avril 2017, pour atteindre un régime industriel durant l'été 2017.** Après une augmentation sensible des emplois, le groupement prévoit une longue stabilité des effectifs avec un palier aux alentours de 430 emplois jusqu'au début de 2019. La fin des excavations est prévue pour mi-2019.

Les emplois du groupement d'entreprises et les emplois intérimaires représentent 87 % des emplois du chantier.

- Les **268 emplois du groupement d'entreprises** sont constitués par des mutations internes de personnels originaires des entreprises du groupement (SPIE Batignolles, Sotrabas, Eiffage Génie Civil, Ghella, CMC et COGEIS) mais aussi par des CDI de chantier.
- **122 emplois intérimaires** viennent renforcer les équipes des entreprises. Ces personnels sont récurrents sur les chantiers de travaux souterrains. Cela permet l'accès au chantier de l'emploi local. L'emploi intérim a diminué significativement depuis 2016 car les contrats intérimaires ont évolué en CDI de chantier.
- **57 emplois en équivalent temps plein (ETP) sont issus d'entreprises sous-traitantes, fournisseurs ou prestataires de services** qui travaillent sur le site du chantier et participent à l'ouvrage final. On relève 42 ETP en moins depuis fin septembre 2016. Ceci est dû à la fin des travaux de la partie 4 à La Praz, l'achèvement de la mise en conformité des plateformes de dépôt et la fin du montage du tunnelier.

Participent également sur le chantier de nombreux intervenants (génie civil, installation de chantier, terrassement), des prestataires (prestations intellectuelles ou de services) et des fournisseurs (avec ou sans mise en œuvre) dont les effectifs ne sont pas quantifiés.

### Evolution de l'origine des emplois du chantier de SMP4 sur une année





## 2 EVOLUTION DE LA STRUCTURE DES EMPLOIS DE L'INTÉRIM ET DU GROUPEMENT

### 14 contrats intérimaires évoluent en CDI intérimaires

Le premier CDI intérimaire (CDII) du chantier de St Martin-la-Porte a été signé en mai 2016 (l'entreprise de travail temporaire étant l'employeur).

Au 30/09/2017, le groupement d'entreprises recense 14 personnes en CDI intérimaire (et 5 salariés dont le CDI intérimaire est en cours de négociation) pour des postes de magasiniers, manœuvres et ouvriers TP se rapportant à l'usine à vousoirs.

13 salariés sur les 14 sont originaires de Maurienne.

### Les CDI de chantier (CDIC) sont issus de l'intérim

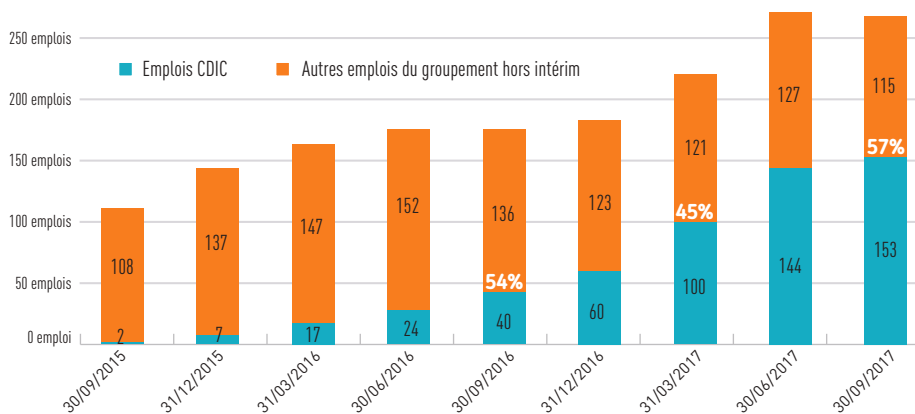
Les embauches sur le chantier de St Martin-la-Porte sont effectuées par des sociétés d'intérim locales, régionales, implantées dans d'autres régions en France ou en Europe.

Un contrat d'intérim peut être renouvelé 1 ou 2 fois maximum avant un éventuel CDI de chantier qui permet d'intégrer le groupement d'entreprises.



Depuis le début du chantier, **165** contrats intérimaires ont évolué vers des CDI de chantier.

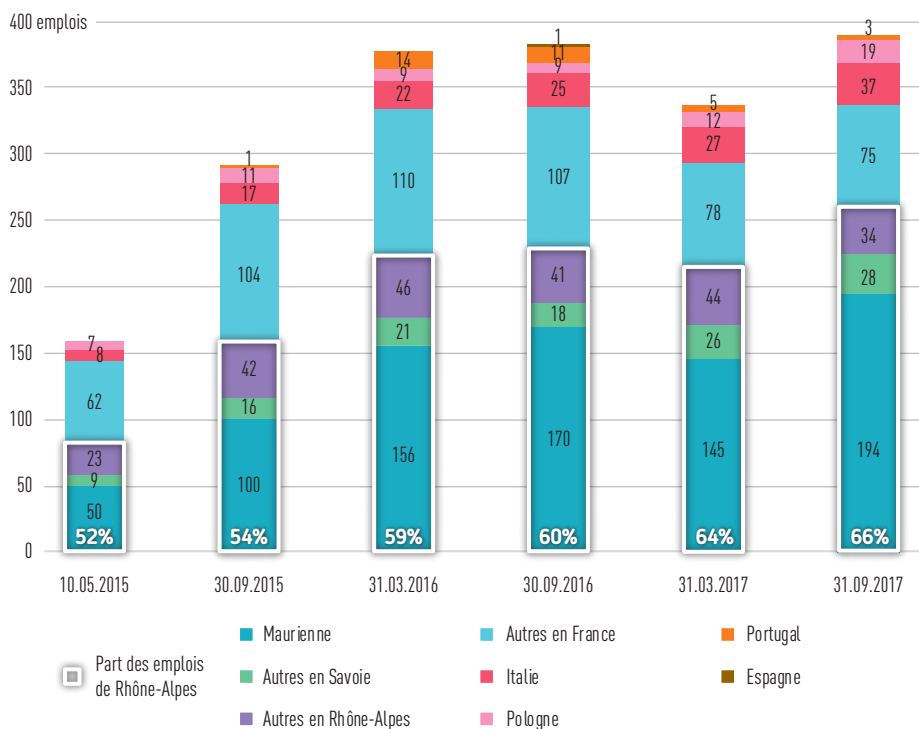
### Evolution des emplois du groupement hors interim



Source : Chantier SMP4, SPIE / ASADAC-MDP

### 3 66 % DES EMPLOIS DU CHANTIER ISSUS DE RHÔNE-ALPES ET 50% DE LA MAURIENNE

#### Les origines géographiques des emplois du chantier (groupement et intérim)



Source : Chantier SMP4, SPIE / ASADAC-MDP

Concernant les salariés étrangers sous contrat de droit français, les chiffres indiqués concernent les emplois de personnels étrangers non-résidents en France au moment de leur embauche sur le chantier. Ils ne comprennent donc pas les salariés étrangers déjà résidents en France (Maurienne, Savoie ou autres) au moment de leur arrivée sur le chantier. Ceux-ci travaillent tous au sein des entreprises du groupement, ou en intérim, sous contrats de droit français.

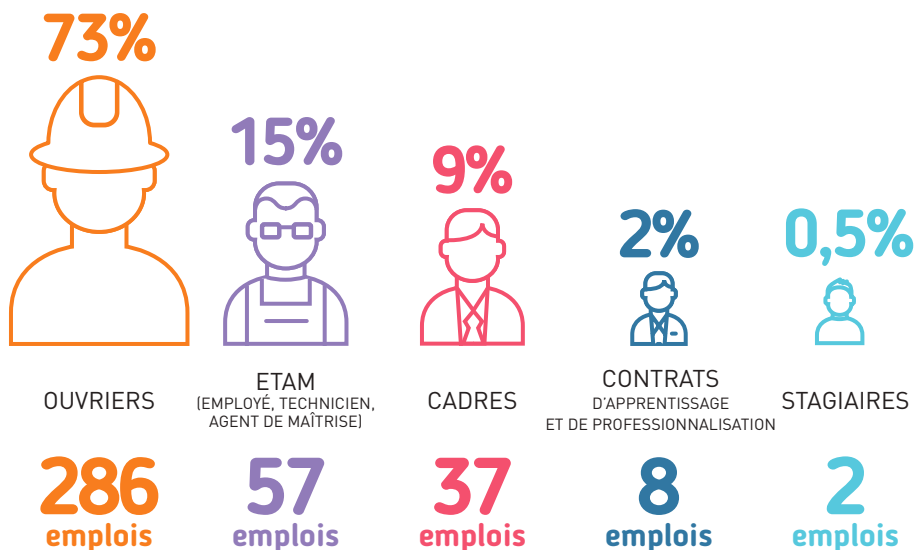


**194** emplois sont issus de la Maurienne.

## 4 LES OUVRIERS : 73 % DES EMPLOIS SUR LE CHANTIER

### La répartition des 390 emplois du groupement et de l'intérim sur le chantier

(au 30 septembre 2017)



Source : chantier SMP4, SPIE / ASADAC-MDP

—  
Le nombre d'ouvriers augmente, notamment pour permettre le passage du travail en équipe 3x8 à l'usine à vousoirs

Les emplois de cadres concernent pour l'essentiel des emplois permanents du groupement, avec des salariés non locaux, travaillant sur les différents chantiers du groupement.

Les ETAM (employés, techniciens, agents de maîtrise) occupent des postes de chefs de chantier, chef mécanicien, chef électricien, secrétaire, comptable, ...



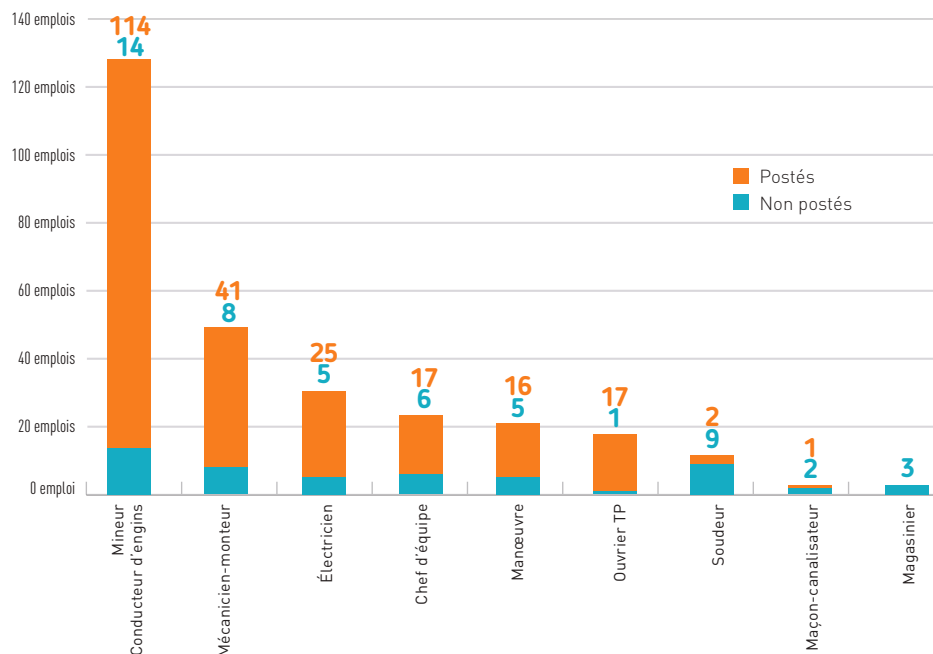
## 5 DES EMPLOIS MAJORITAIREMENT QUALIFIÉS

Le chantier comporte très peu d'emplois non qualifiés au sein du groupement et de l'intérim avec actuellement 24 manœuvres ou magasiniers.

**45 % des ouvriers sont des mineurs conducteurs d'engins.** Ils sont chargés de la foration, du marinage et de la purge durant les phases de creusement du tunnel à l'explosif et travaillent pour 89 % d'entre eux en équipe postée.

### Les métiers des 286 ouvriers du groupement et de l'intérim

(au 30 septembre 2017)



Source : chantier SMP4, SPIE / ASADAC - MDP

Au 30 septembre 2017, **5 femmes travaillent parmi les ouvriers du groupement et de l'intérim** : 1 conductrice de poids lourds sur la plateforme, 3 grutières sur portiques et 1 personne à l'entretien.

## II.

# LES ACTIONS ENGAGÉES POUR ACCOMPAGNER LE TERRITOIRE AU TITRE DU CONTRAT DE TERRITOIRE MAURIENNE

Le Contrat de territoire Maurienne (40,7 M€), signé le 30 septembre 2016 entre l'Etat, la Région Auvergne Rhône-Alpes, le Département de la Savoie et le Syndicat du Pays de Maurienne, vient concrétiser la mise en œuvre de la démarche Grand Chantier et organiser **les actions pour l'accompagnement du chantier du Lyon-Turin et du territoire.**

### 1 LE VOLET TERRITOIRE A POUR VOCATION D'ACCOMPAGNER UN DÉVELOPPEMENT ÉCONOMIQUE ÉQUILIBRÉ, AMÉLIORER LE CADRE DE VIE ET LES MOBILITÉS

Ce volet vise à la fois **des actions structurantes pour tout le territoire, et également des projets plus modestes mais néanmoins importants à l'échelle des communes concernées par les chantiers.**

Chaque action fait l'objet d'un plan de financement spécifique coordonné entre les partenaires, pouvant mobiliser le fonds d'accompagnement et de soutien territorial (FAST), fonds spécifique de 32 M€ sur la durée du chantier. Il a été mis en place par l'Etat en 2015 et sa gestion est confiée à TELT.



Le volet « accompagnement du territoire » représente un financement de **24,2 M€** sur la période 2016-2020.

## 2 LES ACTIONS POUR ACCOMPAGNER LE DÉVELOPPEMENT TERRITORIAL EN 2016

Dès 2016, plusieurs projets portés par des collectivités de Maurienne ont pu bénéficier de financements au titre de la démarche Grand Chantier :

- La mise en sécurité de l'Arc dans le secteur du Bochet à Montricher-Albanne
- L'aménagement des abords de la gare de Saint-Avre
- L'opération Bourg-Centre de Saint-Jean-de-Maurienne
- Les opérations Bourg-Centre de Modane et de Fourneaux

→ Près de  
**10 M€** ont été engagés en 2016 sur le volet « accompagnement du territoire »

## 3 LES ACTIONS ENGAGÉES EN 2017

Une nouvelle série d'actions ou de projets a pu (ou pourra prochainement) bénéficier de financements « Grand Chantier » :

- Le centre des tunnels (étude d'opportunité)
- Les aménagements cyclables (étude pour la réalisation d'un itinéraire de fond de vallée)

Au titre de la transition énergétique :

- Soutien à la démarche « Territoire à énergie positive » portée par le Syndicat du Pays de Maurienne
- L'extension du hangar de stockage de plaquettes bois à Modane pour la CC de Haute-Maurienne-Vanoise
- La chaufferie bois à Saint-Julien-Montdenis

Au titre de l'amélioration du cadre de vie :

- Le parc paysager de Saint-Martin-La-Porte
- La création d'une maison d'assistantes maternelles (MAM) à Villarodin-Bourget
- La réhabilitation du presbytère de Villargondran en pôle culturel
- Appui, via le dispositif d'ingénierie publique, pour des actions envisagées sur Villarodin-Bourget et St-Julien-Montdenis
- La place de la gare à Aiguebelle

Au titre de la mobilité :

- La relance du projet de Pôle d'échange multimodal (gare) à Modane



Le montant annuel des engagements devrait être voisin de  
**4 M€** en 2017.

Pour toute information :  
[pref-mission-grand-chantier@savoie.gouv.fr](mailto:pref-mission-grand-chantier@savoie.gouv.fr)



DÉMARCHE  
**GRAND  
CHANTIER**  
LYON-TURIN

Une chance pour le territoire

Une initiative portée  
et mise en œuvre par



en lien avec

