

OBSERVATOIRE DU GRAND CHANTIER LYON-TURIN

DONNÉES CLÉS

—
Chantier de la galerie
de reconnaissance
de Saint-Martin-la-Porte
—



OCTOBRE 2018

Une initiative portée
et mise en œuvre par

DONNÉES CLÉS



INTRODUCTION

Pilotée par l'État, la Région Auvergne-Rhône-Alpes et le Département de la Savoie, **la démarche Grand Chantier Lyon-Turin** vise à préparer l'arrivée des chantiers, accompagner leur déroulement et valoriser les opportunités offertes pour les territoires et leur développement.

Dans ce cadre, l'**Observatoire**, conçu pour le Grand Chantier Lyon-Turin, est expérimenté sur la galerie de Saint-Martin-la-Porte (chantier SMP4). Véritable outil de suivi du chantier et de ses effets sur les territoires, son objectif est de favoriser les bonnes conditions de réalisation des travaux, de mesurer l'implication du tissu économique local et régional et d'anticiper les impacts générés par le chantier en adaptant les mesures et les politiques d'accompagnement des territoires.

L'Observatoire repose sur une sélection d'indicateurs, dont certains relèvent directement d'un volet chantier (emploi-formation, mobilisation du tissu économique local, hébergement du personnel,...) et d'autres d'un volet territoire, en apportant un éclairage sur les évolutions territoriales liées au chantier.

Ce huitième numéro de « **Données clés** » présente :

- les effets du chantier sur les territoires à partir d'une sélection d'indicateurs élaborée grâce aux données transmises par le groupement d'entreprises* en charge des travaux de la galerie de reconnaissance de Saint-Martin-la-Porte, complétées par des données de partenaires comme la DIRECCTE, Pôle Emploi, Mission Locale Jeunes,...
- un focus sur l'hébergement des salariés du chantier dans le parc des logements vacants privé et public.

*Le groupement d'entreprises est composé de Spie batignolles génie civil ; Eiffage Génie Civil ; Ghella Spa ; CMC Di Ravenna et Cogeis SpA.

SOMMAIRE

I.

PANORAMA DES EMPLOIS DU CHANTIER

DE SAINT-MARTIN-LA-PORTE (SMP4)..... 4

1 438 EMPLOIS SUR LE CHANTIER EN JUIN 2018..... 4

2 RÉPARTITION DES EMPLOIS SUR LE CHANTIER..... 5

3 LES OUVRIERS : 71 % DES EMPLOIS
SUR LE CHANTIER..... 6

4 DES EMPLOIS MAJORITAIREMENT SPÉCIALISÉS..... 8

5 69 % DES EMPLOIS DU CHANTIER ISSUS
DE RHÔNE-ALPES ET 53 % DE LA MAURIENNE..... 8

6 LA MAIN D'OEUVRE DÉTACHÉE..... 9

II.

L'HÉBERGEMENT DES SALARIÉS..... 10

1 MOBILISATION DES LOGEMENTS DANS
LE PARC PRIVÉ..... 10

2 RÉHABILITATION DES LOGEMENTS VACANTS DANS LE
PARC PUBLIC..... 11




3 FRÉQUENTATION DES LOGEMENTS OPAC PAR LES
SALARIÉS DU CHANTIER..... 11

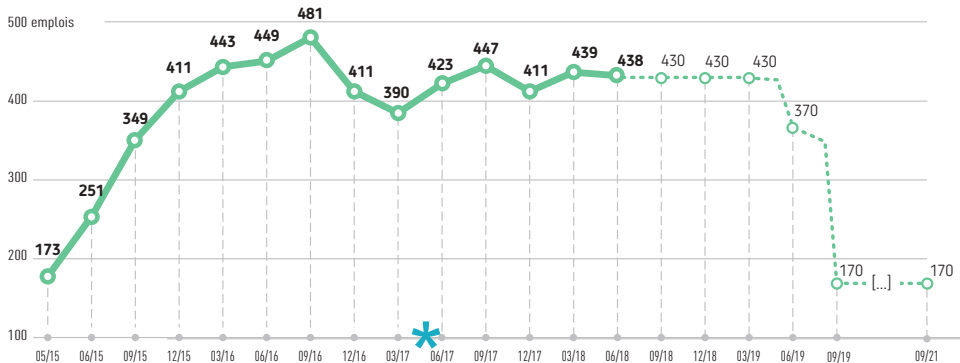
I.

PANORAMA DES EMPLOIS DU CHANTIER SMP4

La mesure des emplois porte sur le groupement d'entreprises, les intérimaires ainsi que sur les emplois des sous-traitants, fournisseurs et prestataires qui travaillent sur le site du chantier et participent directement à l'ouvrage final.

1 438 EMPLOIS SUR LE CHANTIER EN JUIN 2018

-  Évolution constatée au 30 juin 2018 des emplois du chantier de Saint-Martin-la-Porte (y compris sous-traitants et usine à voussoirs)
-  Évolution prévisionnelle de l'effectif du chantier de Saint-Martin-la-Porte (y compris sous-traitants et usine à voussoirs) prévue par le groupement en 2018 sur les BC n°1 (excavation en mode traditionnel et au tunnelier) et n°2 (excavation en mode traditionnel)
-  Signature du BC (bon de commande) n°2

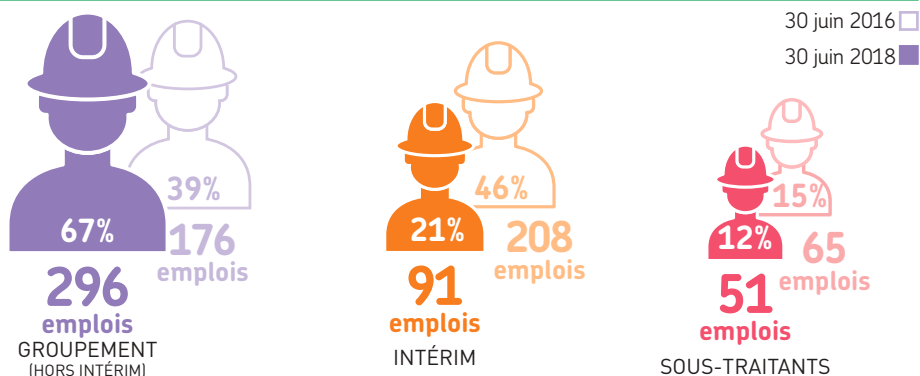


Source : groupement SMP4 - AGATE

Le groupement prévoit une stabilité des effectifs aux alentours de 430 emplois jusqu'à la fin de l'activité de l'usine à voussoirs en avril 2019. Le chantier comptera alors une soixantaine d'emplois en moins jusqu'au terme de l'excavation au tunnelier durant l'été 2019. La fin de l'excavation en mode traditionnel est prévue à l'automne 2021.

2 RÉPARTITION DES EMPLOIS SUR LE CHANTIER

Évolution de la structure des emplois du chantier SMP4 sur deux années



Source : groupement SMP4 - AGATE

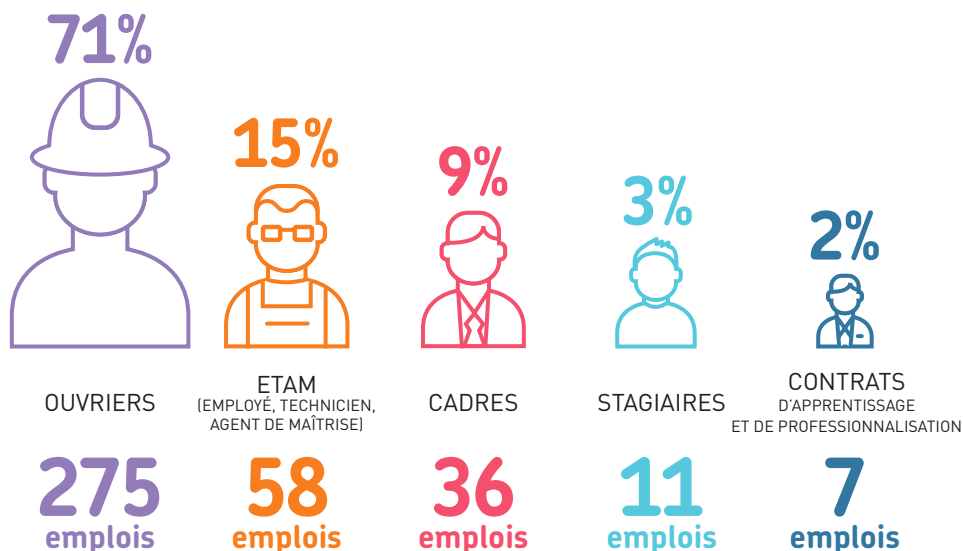
- **296 emplois du groupement d'entreprises** sont constitués par des mutations internes de personnels originaires des entreprises du groupement (Spie batignolles génie civil, Eiffage Génie Civil, Ghella, CMC et Cogeis) mais aussi par des CDI de chantier (61 %).
- **91 emplois intérimaires** viennent renforcer les équipes des entreprises (28 CDI intérimaires). Ce personnel intérimaire, non formé aux métiers des travaux souterrains, peut venir renforcer les équipes en place sur les chantiers. Cela permet l'accès de l'emploi local au chantier. En deux années, l'emploi intérim a diminué significativement. Plus de 200 contrats intérimaires ont évolué vers des CDI de chantier depuis le début du chantier.
- **51 emplois en équivalent temps plein (ETP) sont issus d'entreprises sous-traitantes, fournisseurs ou prestataires de services** qui travaillent sur le site du chantier et participent à l'ouvrage final. Ces emplois concernent essentiellement les travaux de transport des déblais (marinage et transport sur sites de dépôt) et l'approvisionnement des matériaux (voussoirs).

Participent également sur le chantier de nombreux intervenants (génie civil), des prestataires (prestations intellectuelles ou de services) et des fournisseurs (matériels et équipements) dont les effectifs ne sont pas communiqués.

3 LES OUVRIERS : 71 % DES EMPLOIS SUR LE CHANTIER

La répartition des 387 emplois du groupement et de l'intérim sur le chantier

hors sous-traitance (au 30 juin 2018)



Source : groupement SMP4 - AGATE

Les emplois de cadres concernent pour l'essentiel des emplois permanents des entreprises du groupement, avec des salariés non locaux, travaillant sur différents chantiers.

Les ETAM (employés, techniciens, agents de maîtrise) occupent des postes de chef de chantier, chef mécanicien, chef électricien, secrétaire, comptable, ...



— Montée en compétence :

En septembre 2018, le groupement met en place des formations internes en électricité et en hydraulique pour une vingtaine d'ouvriers du chantier.

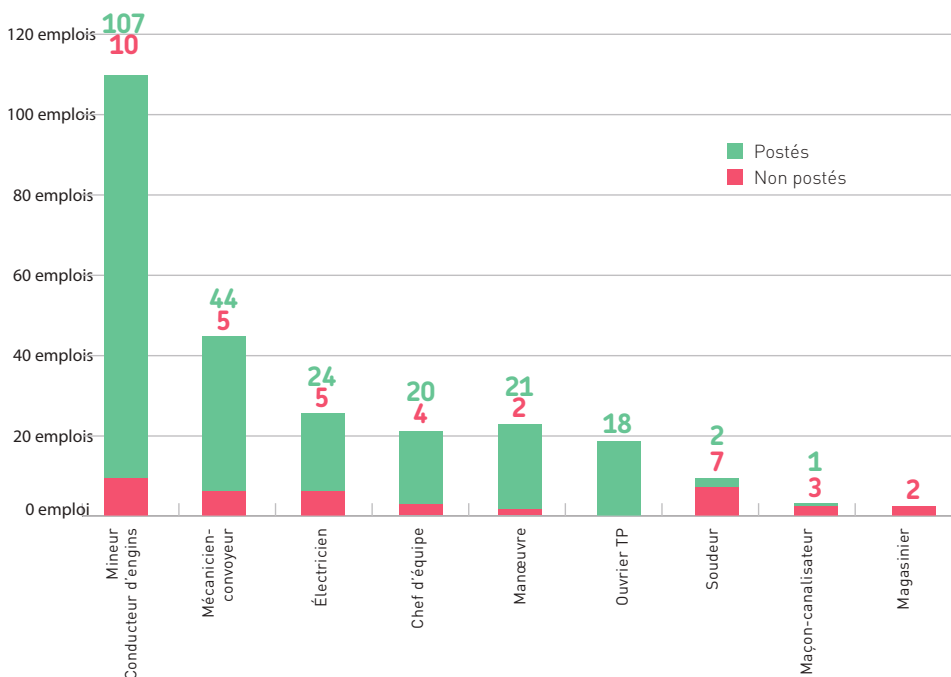
4 DES EMPLOIS MAJORITAIREMENT SPÉCIALISÉS

42 % des ouvriers sont des mineurs conducteurs d'engins. Ils sont chargés de la foration, du marinage et de la purge durant les phases de creusement du tunnel à l'explosif et travaillent pour 91 % d'entre eux en équipe postée.

32% des ouvriers (mécaniciens, électriciens, soudeurs) ont une activité relevant autant de la production industrielle que du génie civil. Leurs profils sont très recherchés, notamment par les entreprises industrielles et les remontées mécaniques.

Les métiers des 275 ouvriers du groupement et de l'intérim

(au 30 juin 2018)



Source : groupement SMP4 - AGATE



— Profils recherchés :

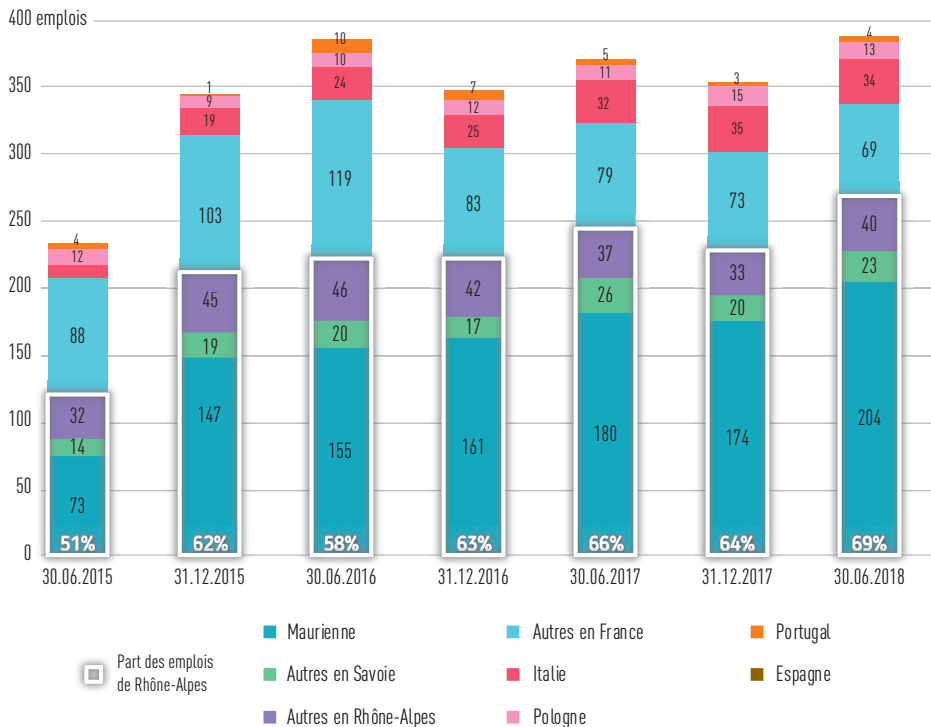
Le groupement recherche 8 conducteurs d'engins « tombereaux articulés » avec une spécialité Caces 8 pour le dernier trimestre 2018.

5

69 % DES EMPLOIS DU CHANTIER ISSUS DE RHÔNE-ALPES ET 53 % DE LA MAURIENNE

Les origines géographiques des emplois du chantier (groupement et intérim)

(au 30 juin 2018)



Source : groupement SMP4 - AGATE

Concernant les salariés étrangers sous contrat de droit français, les chiffres indiqués concernent les emplois de personnels étrangers non-résidents en France au moment de leur embauche sur le chantier. Ils ne comprennent donc pas les salariés étrangers déjà résidents en France (Maurienne, Savoie ou autres) au moment de leur arrivée sur le chantier. Ceux-ci travaillent tous au sein des entreprises du groupement, ou en intérim, sous contrats de droit français.



204 emplois sont issus de la Maurienne.

6 LA MAIN D'OEUVRE DÉTACHÉE

Les personnes détachées occupent essentiellement des emplois spécialisés et/ou à responsabilité.

On distingue 3 types de salariés en détachement sur le chantier de St Martin La Porte :

- Le personnel des entreprises italiennes du groupement (COGEIS, Ghella et CMC Di Ravenna)
- Le personnel de sociétés intérimaires étrangères
- Le personnel de sous-traitants travaillant sur le chantier

Les emplois détachés sur le chantier de Saint Martin-la-Porte

	Nombre d'emplois détachés :			
	Parmi les entreprises du groupement (CMC, COGEIS, Ghella)	Parmi les sociétés intérimaires étrangères	Parmi les sous-traitants présents sur le chantier	Total
28.06.2016	20	1	20	41
12.09.2016	20	0	29	49
14.06.2017	17	0	13	30
31.12.2017	19	6	21	46
30.06.2018	16	4	0	20

Source : DIRECCTE / chantier SMP4, SPIE / AGATE

Les **personnes détachées des entreprises du groupement** sont des italiens qui occupent des postes à responsabilité de cadres ou d'ETAM. Depuis juin 2016, la majorité est composée de techniciens qualifiés travaillant à l'usine à voussoirs

Au 30/06/2018, les **personnes détachées d'une société intérimaire** polonaise occupent des emplois spécialisés de mécaniciens tunneliers (travail dans la tête de coupe) et de mécaniciens convoyeurs.

Au 30/06/2018, il n'y a plus de **personnes détachées provenant des sous-traitants** sur le chantier.

La phase de maintenance exceptionnelle du tunnelier, fin 2017, avait nécessité d'embaucher une vingtaine de personnes spécialisées sur le convoyeur et sur la tête du tunnelier pour réaliser des travaux complexes de soudure pendant 3 mois.

→ La main d'œuvre détachée est à **83 % italienne** au **30/06/2018**

II.

L'HÉBERGEMENT DES SALARIÉS

La démarche Grand Chantier Lyon-Turin, pilotée par l'Etat, la Région Auvergne-Rhône-Alpes et le Département de la Savoie, prépare l'arrivée des chantiers, accompagne leur déroulement et valorise les opportunités offertes pour les territoires et leur développement.

Afin de répondre aux besoins d'hébergement des salariés du chantier, elle se donne comme priorité de recourir au parc de logements vacants existant et ainsi, d'éviter l'installation de bases de vie. Des dispositifs sont mis en place actuellement en prévision des futurs chantiers. Le retour d'expérience du chantier SMP4 a été utile pour les concevoir (cf. « Données clés » de l'Observatoire n°2 et 3 – 11/2016 et 03/2017).

Afin de mobiliser le parc privé, des **aides à la réhabilitation et à la rénovation des logements vacants** sont proposées. Un dispositif permettant de faciliter l'organisation de la **location des logements pour les salariés du Lyon-Turin** est mis en place. Dans le parc public de l'OPAC de la Savoie, un programme ambitieux comprenant des réhabilitations énergétiques de bâtiments est en cours de lancement.

1

MOBILISATION DES LOGEMENTS DANS LE PARC PRIVÉ

Inaugurée fin juin 2018 à Saint-Jean-de-Maurienne, la « **Maison de l'Habitat** » accueille et oriente les propriétaires bailleurs vers les différents dispositifs d'aides à l'amélioration des logements et à la rénovation énergétique.

Pour accompagner les bailleurs dans la location aux salariés du Lyon-Turin, le dispositif d'intermédiation locative leur est aussi proposé. La Maison de l'Habitat assurera par ailleurs un rôle d'interface avec les entreprises des chantiers du Lyon-Turin, lorsqu'elles seront en place pour les futurs chantiers.

Un 1^{er} bilan des contacts pris durant l'été 2018

- 1/3 des propriétaires ont un logement à proposer qui ne nécessite pas de travaux.
- 1/3 ont un projet de rénovation bien avancé qu'ils souhaitent réaliser.
- 1/3 se renseignent sur les aides et n'ont pas encore de projet abouti.

51

contacts à la Maison de l'Habitat en juillet et août 2018, dont 34

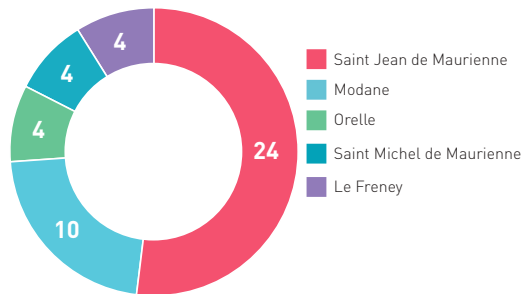
issus de la Communauté de communes Cœur de Maurienne Arvan

2 RÉHABILITATION DES LOGEMENTS VACANTS DANS LE PARC PUBLIC

380 logements vacants de l'OPAC de la Savoie sont situés à proximité du chantier en Maurienne.

Les premières opérations de réhabilitation ont été effectuées avant même le développement d'un programme en cours de cadrage, entre l'OPAC et les partenaires Grand Chantier. Ainsi, 25 bâtiments OPAC pourront faire prochainement l'objet de travaux, avec possibilité de réouverture de bâtiments actuellement fermés.

46 logements OPAC réhabilités depuis 2015



Source : OPAC St Jean de Maurienne

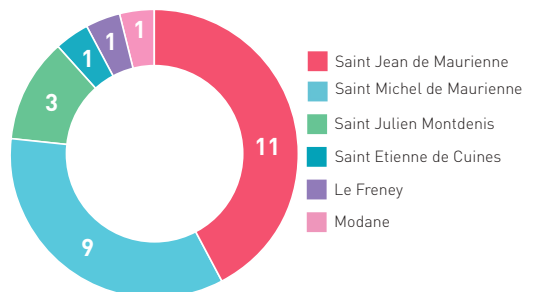
→ Depuis 2015, 46 logements OPAC ont été remis en état. Ils faciliteront l'accueil des salariés des futurs chantiers du Lyon-Turin.

3 FRÉQUENTATION DES LOGEMENTS OPAC PAR LES SALARIÉS DU CHANTIER

Sur le chantier actuel SMP4, en juin 2018, le personnel du chantier occupe 13 appartements de l'OPAC de la Savoie.

→ Au total, 26 logements OPAC loués par les salariés du chantier depuis 2015

Localisation des 26 logements OPAC loués depuis 2015



Source : OPAC St Jean de Maurienne

Pour toute information :
pref-mission-grand-chantier@savoie.gouv.fr



DÉMARCHE
**GRAND
CHANTIER**
LYON-TURIN

Une chance pour le territoire

Une initiative portée
et mise en œuvre par



en lien avec

